

# La despoblación en la Alta Serranía Conquense

## (Un ejemplo de la España abandonada)

Jorge Garrosa Mayordomo

Aunque faltan pocos días para que salgan los nuevos datos del Instituto Nacional de Estadística (INE), referidos al censo de población de este año 2019 (un censo que volverá a reflejar una nueva bajada para nuestra comarca), no quiero dejar pasar la ocasión para, con los últimos datos existentes que aporta este instituto, hacer una radiografía del terrible problema de la despoblación que nos aqueja y del futuro más próximo que va a acontecer a nuestros municipios si nadie realmente, no sólo con promesas, decide ponerle remedio.

### La Laponia Española



Mapa de la Laponia Española.

Este territorio, dentro del cual se incluye la Alta Serranía Conquense, abarca buena parte de las provincias de Soria, Burgos, Guadalajara, Teruel, Zaragoza, La Rioja, la zona este de Segovia, la mayor parte de Cuenca y la parte interior de Valencia y Castellón, dando forma a un proyecto de región interprovincial delimitada por la investigadora Pilar Burillo a través de la Asociación Serranía Celtibérica con la que, a través de dicha asociación, se pretende poner de relieve el terrible problema de la despoblación y evitar el completo abandono y muerte por demotanasia<sup>1</sup> de los pueblos que integran este territorio, un área que abarca 1.383 municipios y que en el año 2018 contaba tan solo con

492.453 habitantes sobre un área de 69.162km<sup>2</sup> o lo que es lo mismo, una densidad de población de 7,12 habitantes por kilómetro cuadrado<sup>2</sup>.

Últimamente, el discurso oficial de algunas instituciones parece querer quedarse en esos ocho habitantes por kilómetro cuadrado, como queriéndonos hacer olvidar que dicha cifra de ocho habitantes solo es una cifra que marca la media poblacional de dicho territorio, incluidas las capitales de provincia que se encuentran dentro del mismo y que buscan capitanear este problema, ciudades como Cuenca, Teruel o Soria, que si bien actualmente son ciudades que están empezando a sufrir los estragos que provoca la despoblación, hasta hace no tantos años eran ciudades que habían ido ganando en habitantes con respecto a los pueblos que se engloban dentro de dichas provincias y que son los que están más necesitados de una pronta solución al mismo si no queremos ver como desaparecen.

### El caso de la ciudad de Cuenca

Si se estudia por ejemplo el caso de la ciudad de Cuenca, aunque bien podríamos referirnos a las otras dos capitales de provincia citadas, veremos como si nos remontamos prácticamente un siglo atrás, dicha ciudad ha ido ganado en población paulatinamente, desde la cifra de 12.816 habitantes que tenía

<sup>1</sup> Proceso por el que debido a acciones políticas u omisión de las mismas se provoca la desaparición de la población de un territorio.

<sup>2</sup> Según los últimos datos ofrecidos por el Instituto de Investigación y Desarrollo Rural Serranía Celtibérica.

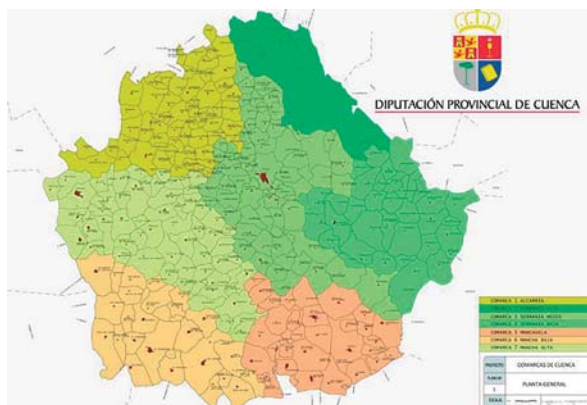
## Dossier: La despoblación en la Alta Serranía Conquense

	Año 1920	Año 2018
Cuenca Capital	12.816	54.898
Cuenca Provincia	281.628	197.222
Teruel Capital	12.010	35.691
Teruel Provincia	252.096	134.572
Soria Capital	7.619	39.112
Soria Provincia	151.595	88.600

Tabla 1. Censo comparativo de varias provincias y capitales de la denominada Laponia Española desde 1920 al año 2018.

el que están recogidas las últimas estadísticas, si hacemos esta comparativa con prácticamente el resto de los municipios conquenses<sup>3</sup>, veremos que la situación es completamente inversa en la gran mayoría de estos, habiendo descendido la población total de la provincia, incluida su capital, desde los 281.628 habitantes que había en el año 1920, hasta las 197.222 personas que aparecen actualmente registradas, un descenso de 84.406 habitantes.

### La Alta Serranía Conquense



Comarcas de la Provincia de Cuenca con el espacio que ocupa la Alta Serranía Conquense.

(1920 al 2018) sobre la ciudad de Cuenca, este territorio ha pasado de sostener una población de 9.188 personas a tan solo 2.380. Un claro ejemplo de esta situación son municipios como el de Masegosa, que ha pasado de 355 habitantes a tan solo 70 personas censadas; Cañizares, desde los 801 habitantes a 456; Poyatos, desde 433 a 60 personas; o el pueblo de Zafrilla, que en 1920 contaba con 688 habitantes y que ahora mantiene un censo de sólo 64 personas.

En la tabla N° 2 podemos ver reflejados cinco censos de distintos momentos en la historia de los últimos 100 años de nuestro territorio. Los datos de las décadas de 1950 y 1960 marcan los picos poblacionales más altos de los municipios. En la misma aparecen los pueblos de Valtablado de Beteta y El Tobar, dos términos municipales incorporados durante el pasado siglo XX al municipio de Beteta por lo que sus poblaciones ya no salen reflejadas en el año 2000 y 2018. También hay que contar que en el caso de la Vega del Codorno, esta localidad apareció reflejada en el censo, a partir del año 1930, tras su

en el año 1920 hasta prácticamente la actualidad en la que en el año 2012 marcó su máximo histórico con 57.032 habitantes. A partir de ahí esta cifra ha empezado a decaer, situándose según los últimos datos publicados por el Instituto Nacional de Estadística en 54.898 personas y sin visos de que esta tendencia a la baja vaya a cambiar si no se toman medidas que reviertan dicha situación.

Aun así, la situación de la ciudad de Cuenca se podría considerar privilegiada si la comparamos con la del resto de la provincia. Mientras que en la capital de provincia aparece registrado un gran incremento de habitantes desde el año 1920, con un aumento de un 425,23 % hasta el año 2018, año en

Esta situación de decrecimiento se hace todavía más patente si nos centramos en zonas de nuestra provincia como La Alcarria o La Serranía en general, bastando como ejemplo de este decrecimiento poblacional y para el estudio que nos ocupa, los municipios de la Alta Serranía Conquense, una de las cinco comarcas en las que se divide la provincia de Cuenca y que abarca en la actualidad 22 núcleos de población repartidos en 19 municipios, a los que hay que sumar además una parte importante de los montes pertenecientes al municipio de la ciudad de Cuenca y que no están habitados.

Si repasamos los datos de esta comarca, veremos que en el mismo lapsus de tiempo utilizado

<sup>3</sup> Un caso parecido a la ciudad de Cuenca en nuestra provincia, aunque sin ser tan notorio, es el caso de la localidad de Tarancón, que en el año 1920 tenía una población de 6.124 habitantes, alcanzando también su pico más alto en el año 2012 con 16.081 habitantes. A partir de ahí y al igual que Cuenca, Tarancón también ha empezado a perder población, descendiendo en el año 2018 hasta la cifra de 14.990 personas censadas.

## Dossier: La despoblación en la Alta Serranía Conquense

segregación de Tragacete con una cifra de 451 habitantes, por lo que en 1920 la cifra de las personas censadas en Tragacete era la suma de estas dos localidades. Hacer constar asimismo, que no aparecen reflejadas poblaciones como la Herrería de Santa Cristina (localidad adscrita a Carrascosa de la Sierra) o Puente de Vadillos y Huerta de Marojales, por estar estas dos últimas poblaciones integradas dentro del municipio de Cañizares.

	1920	1950	1960	2000	2018
Cañizares	801	902	891	626	456
Fuertescusa	402	462	408	112	70
El Pozuelo	296	303	263	88	51
Carrascosa	465	525	475	101	75
Valsalobre	290	329	327	64	28
Beteta	470	629	663	427	279
El Tobar	266	298	281	-	-
Valtablado de Beteta	103	117	133	-	-
Santa María del Val	334	329	321	122	68
Cueva del Hierro	129	185	197	52	29
Masegosa	355	403	383	127	70
Lagunaseca	248	262	229	123	65
Poyatos	412	420	388	115	60
Vega del Codorno	-	490	456	229	134
Tragacete	1.303	774	843	364	259
Huélamo	722	619	516	142	98
Las Majadas	621	742	773	373	251
Huerta del Marquesado	389	429	390	230	190
Laguna del Marquesado	311	308	279	76	45
Zafrilla	688	601	488	132	64
Valdemeca	583	554	466	109	88
<b>Total</b>	<b>9.188</b>	<b>9.681</b>	<b>9.170</b>	<b>3.612</b>	<b>2.380</b>

Tabla 2. Censo comparativo de los pueblos de la Serranía Alta de Cuenca desde el año 1920 al 2018.

Teniendo todos estos datos en cuenta, la pregunta que sobreviene ahora es la de saber cuántos habitantes por kilómetro cuadrado vivimos en el territorio de la Alta Serranía Conquense. La respuesta puede parecer fácil, actualmente en nuestra comarca hay censadas un total de 2.380 personas, repartidas en 19 municipios que suman un total de 1.102,69 km<sup>2</sup> y que dan un porcentaje de 2,16 habitantes por kilómetro cuadrado<sup>4</sup>. Si a esta cifra le sumamos los montes de la Serranía, dependientes del municipio de Cuenca, que se encuentran dentro de los límites de esta comarca geográfica y que los habitantes de estos pueblos tienen que atravesar para ir de un municipio a otro<sup>5</sup>, nos encontraremos con 41.199,76 hectáreas o lo que es lo mismo 412 km<sup>2</sup> que hay que sumar a la cifra anterior, lo que nos da un total de

<sup>4</sup> Datos recogidos de la Secretaría de Estado de Administraciones Públicas (Seap). Registro de Entidades Locales con las últimas actualizaciones realizadas en el año 2018.

<sup>5</sup> Ante la falta de datos oficiales de los km<sup>2</sup> que ocupa la parte del municipio de Cuenca que se encuentra inserta dentro de la Alta Serranía Conquense, estos datos han sido extraídos a través de «ArcGis», un programa de Sistemas de Información Geográfica o SIG, en el que a través de la superposición de capas sobre mapas del IGN, se pueden delimitar espacios geográficos concretos.

## Dossier: La despoblación en la Alta Serranía Conquense

1.514,69 km<sup>2</sup>. Esta cifra hace descender la anterior hasta la de 1,57 habitantes por kilómetro cuadrado, una cifra muy por debajo de esos 8 habitantes que se necesitan para que una comarca no se considere un desierto demográfico. Una situación de despoblación que deja la Alta Serranía Conquense con niveles poblacionales por debajo del desierto del Kalahari con 2 habitantes por kilómetro cuadrado, o el desierto del Sáhara con 2,35 habitantes por kilómetro cuadrado.

### Población censal y población invernal

¿Es esta cifra de 1,57 habitantes por kilómetro cuadrado una cifra real?

Si hacemos caso del censo dado por el INE, esta cifra debería de considerarse la correcta. El problema es que cualquiera de los que habitamos en esta comarca y pasamos aquí los inviernos sabemos que estas cifras son irreales y que muchas de las personas que aparecen en estos censos cuando pasa la temporada de verano se marchan a vivir a las ciudades, bien porque tienen hijos, trabajo, estudios o simplemente huyendo de los rigores del invierno.

Partiendo de esta premisa, si repasamos las cifras de la población que vive de continuo en los municipios de la Alta Serranía Conquense, yendo a los vecinos del lugar y preguntando por el número de habitantes que se mantienen en sus pueblos a lo largo de todo el año, la realidad es completamente distinta a la que nos aparece en el registro censal, descendiendo, en los meses de invierno dicha población censal, en algunos casos por debajo del 50 %, tal y como puede ser el caso de Masegosa donde la población baja de 70 a tan solo unas 30 personas, aunque también hay que decir que hay un municipio, en este caso el de Cañizares, que engloba en su territorio a las localidades de Puente de Vadillos y la Huerta

	Superficie Km2	Censo oficial	Población invernal	H./Km2 (Oficial)	H./Km2 (Invernal)
Montes de la Serranía Alta pertenecientes a la ciudad de Cuenca	412	0	0	0	0
Cañizares y sus pedanías	76,17	456	456	5,99	5,99
Beteta y El Tobar	115	279	201	2,43	1,75
Tragacete	61,75	259	140	4,19	2,27
Las Majadas	88,33	251	130	2,84	1,47
Huerta del Marquesado	35,69	190	149	5,32	4,17
Vega del Codorno	32,27	134	70	4,15	2,17
Huelamo	79,24	98	40	1,24	0,50
Valdemeca	69,82	88	50	1,26	0,72
Carrascosa y la Herrería	71,47	75	41	1,05	0,57
Masegosa	30,82	70	30	2,27	0,97
Fuertescusa	64,04	70	38	1,09	0,59
Santa María del Val	47,06	68	30	1,44	0,64
Lagunaseca	34,34	65	28	1,89	0,82
Zafrilla	106,11	64	50	0,60	0,47
Poyatos	45,13	60	40	1,33	0,89
El Pozuelo	41,26	51	15	1,24	0,36
Laguna del Marquesado	37,91	45	26	1,19	0,69
Cueva del Hierro	28,2	29	20	1,03	0,71
Valsalobre	38,08	28	15	0,74	0,39
<b>Total territorio y habitantes</b>	<b>1.514,69</b>	<b>2.380</b>	<b>1569</b>	<b>1,57</b>	<b>1,04</b>

Tabla 3. Población censal e invernal de los pueblos de la Alta Serranía Conquense.

## Dossier: La despoblación en la Alta Serranía Conquense

de Marojales, en que tras varias entrevistas realizadas con gente de su vecindario, se llega a la conclusión de que este municipio, en su conjunto, mantiene una población muy similar entre dicha población censal y su población invernol, tanto que se puede considerar igual una y otra.

La tabla N° 3 que ofrezco en la página anterior, está realizada en base a distintas encuestas realizadas a lo largo de este año a varios vecinos de los pueblos que aparecen citados. Aunque en la misma puedan aparecer ligeros errores de cálculo, más nimios cuanto menor es el número de habitantes, bien puede servir para hacernos una idea de la gente que realmente habita la Alta Serranía Conquense durante todo el año, una cifra que nos deja prácticamente con un solo habitante por kilómetro cuadrado.

### Una población envejecida y con un futuro incierto

Las cifras anteriores, que describen el terrible problema del despoblamiento que sufre este territorio, aún se agravan más si pensamos que la mayoría de las personas que habitan la Alta Serranía Conquense son adultos, ya más cercanos a la edad de la jubilación que menores de 40 o incluso de 20 años.

Si hacemos un repaso por la historia reciente, veremos que han sido varias las oleadas que nos han traído hasta esta situación. El pico más alto, poblacionalmente hablando durante el pasado siglo XX en la Alta Serranía Conquense, se dio en el censo de 1950 en el que se logró la cifra de 9.681 habitantes. A partir de ahí, aunque alguno de los pueblos todavía crecieron algo durante la siguiente década, la gran mayoría empezaban a perder población e incluso a desaparecer, tal y como le ocurrió a Valtablado de Beteta o el municipio de El Tobar que pasó a formar parte de Beteta en la década de 1970.

Esta disminución se producirá cuando a partir de mediados del siglo XX se inicie un fuerte proceso migratorio hacia las grandes ciudades de España como Madrid, Valencia o Barcelona; aunque una pequeña parte también elegiría la capital de nuestra provincia. Si al principio esta marcha se realizó huyendo de la pobreza que se vivía en los pueblos, donde no existía prácticamente ningún tipo de mecanización, a partir de la década de los 90 esta tendencia cambió y aunque todavía había gente que se marchaba en busca de un mejor futuro, apareció un nuevo tipo de emigrantes que se sumaron a los anteriores y que, según iban cerrándose los colegios, tiendas, bares y otros servicios en los pueblos más pequeños, iniciaron también su marcha a otros puntos en los que si se disponía de esos servicios.

	0-19 años			20-39			40-59			60-79			80 +		
	H	M	TOTAL	H	M	TOTAL	H	M	TOTAL	H	M	TOTAL	H	M	TOTAL
Beteta	14	10	24	24	29	53	50	46	96	33	26	59	12	35	47
Cueva del Hierro	1	0	1	1	0	1	10	3	13	5	2	7	4	3	7
Masegosa	1	0	1	11	4	15	14	10	24	7	5	12	8	10	18
Valsalobre	0	0	0	1	1	2	3	1	4	8	6	14	4	4	8
Carrascosa	2	2	4	4	4	8	18	7	25	11	8	19	10	9	19
Cañizares	32	20	52	58	39	97	84	65	149	59	52	111	18	29	47
Fuertescusa	3	1	4	6	2	8	15	6	21	9	14	23	6	8	14
El Pozuelo	0	1	1	3	0	3	12	8	20	13	6	19	5	3	8
Santa María del Val	1	2	3	1	1	2	17	5	22	16	13	29	6	6	12
Lagunaseca	0	0	0	4	3	7	12	5	17	16	12	28	7	6	13
Poyatos	0	2	2	7	4	11	8	7	15	12	8	20	4	8	12
Vega del Codorno	7	1	8	16	10	26	32	19	51	20	10	30	10	9	19
Tragaçete	13	12	25	29	16	45	50	31	81	36	36	72	15	21	36
Huélamo	4	2	6	9	3	12	15	10	25	20	15	35	9	11	20
Las Majadas	7	15	22	24	22	46	48	36	84	32	26	58	19	22	41
Huerta del Marquesado	11	13	24	28	14	42	32	20	52	23	19	42	14	16	30
Laguna del Marquesado	4	2	6	6	5	11	6	5	11	6	2	8	4	5	9
Zafrilla	1	5	6	6	3	9	10	8	18	7	8	15	8	8	16
Valdemeca	2	9	11	9	7	16	24	9	33	12	7	19	2	7	9
<b>Sumas</b>	<b>103</b>	<b>97</b>	<b>200</b>	<b>247</b>	<b>167</b>	<b>414</b>	<b>460</b>	<b>301</b>	<b>761</b>	<b>345</b>	<b>275</b>	<b>620</b>	<b>165</b>	<b>220</b>	<b>385</b>

Tabla 4. Población por edades en la Alta Serranía de Cuenca comparando ambos sexos.

## Dossier: La despoblación en la Alta Serranía Conquense

Esta nueva migración desde los pueblos, es en la que estamos inmersos actualmente y aunque en un principio hubiese podido parecer que sólo iba a afectar a los pueblos más pequeños y no a las cabeceras de comarca, tales como Beteta o Tragacete, debido a que en estas localidades se concentraban los servicios para atender las localidades de sus respectivas comarcas, (profesores, guardia civil, etc..) al irse despoblado los pueblos mas pequeños y no ser suficiente la población que va quedando en estas cabeceras para hacer rentables los comercios de los que disponen las mismas, (tiendas, bancos, bares, etc...), poco a poco ven como estos negocios se van cerrando.

Con este progresivo cierre de negocios y servicios, una parte de los vecinos empiezan a buscar otra localidad que pueda ofrecerles lo que aquí ya no encuentran y optan, o por bajarse a la ciudad de Cuenca u otros puntos de nuestra geografía, cambiando su lugar de residencia o si no, por la dualidad de trabajar aquí y vivir en la ciudad de Cuenca o viceversa. ¿Quién no conoce a algún vecino que se ha comprado un piso en la ciudad de Cuenca? ¿A qué está dirigida tal acción si no es por si se debe preparar una posible marcha buscando esos servicios que aquí ya no se ofrecen?

Una última oleada que vendrá a profundizar este proceso aún más si cabe, es la que estamos empezando a vislumbrar ahora mismo con el envejecimiento poblacional expuesto en la tabla N° 4, donde se pueden observar, en tramos poblacionales de 20 años, como el primer grupo que va de los 0 a los 19 años (200 personas) es doblado por el que se sitúa entre los 20 y los 39 años, (414 personas). A su vez, la suma de estas dos franjas anteriores de edad (614 personas) vuelve a ser superada por el siguiente tramo de edad que va desde los 40 a los 59 años (761 personas), descendiendo ligeramente en el siguiente tramo que va desde los 60 a los 79 años (620 personas). Por último y no menos importante, a estas cifras debemos de sumarle un grupo de 385 personas mayores de 80 años, una cifra muy superior a la de los menores de 20 años. Con estos datos, que forman una pirámide prácticamente invertida, lo que se entrevé es que este envejecimiento nos llevará, en las próximas décadas, a la desaparición de gran parte del vecindario de estos pueblos, debido a la muerte de la gente más mayor, acelerándose aún más si cabe la desaparición de estos municipios.

Por último, a estos hechos hay que sumar otro de los datos que nos da el INE, esta vez sobre la población masculina y femenina, donde veremos que los municipios están altamente masculinizados, lo que es una de las señales más claras de que este territorio seguirá despoblándose a un ritmo incesante, ya que cierra también la vía de la renovación generacional por nuevos nacimientos.

Tomando por ejemplo el caso del municipio de Masegosa (tabla N° 5), vemos que los datos que nos da el INE son descorazonadores: En la suma de todo su vecindario censado, 70 personas, no encontramos ningún niño entre los 0 y los 9 años en el pueblo y solo uno, varón, entre los 10 y los 19 años; de las 15 personas que tienen entre 20 y 39 años, vemos que 11 de las mismas son varones y cuatro mujeres; pasando lo mismo con el siguiente grupo de edad que va desde los 40 años a los 59, con 14 hombres frente a solo 10 mujeres; repitiéndose esta tendencia en todas las franjas de edad, solo superando la población de mujeres a la de los varones en la franja que va de los 80 años en adelante.

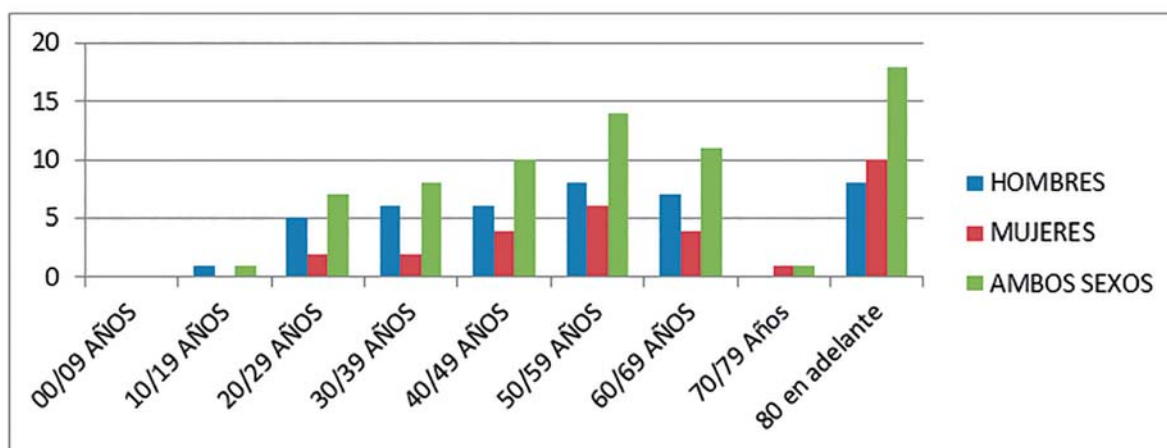


Tabla 5. Tramos de edades en Masegosa comparando ambos sexos. (Año 2018).

### Seis niños para diez pueblos

Un último dato, quizás el más demoledor de los que podemos observar sobre este envejecimiento poblacional y que habla sin ninguna duda de la ruina que lleva años cerniéndose sobre esta tierra y a la que hasta ahora nadie ha puesto remedio, es el cierre de las escuelas rurales. Puente de Vadillos, una población dependiente del municipio de Cañizares, ha sido el último lugar en sufrir el cierre de su colegio en la Serranía Alta pero al paso que vamos, no tardaran otros centros, incluidos los de las cabeceras de comarcas en seguir su camino. Es el caso del «Colegio de Educación Infantil y Primaria Virgen de la Rosa», situado en el municipio de Beteta y que en los últimos años de este nuevo siglo ha llegado a dar servicio a diez localidades de la serranía: Beteta, donde se encuentra ubicado el colegio; Carrascosa, Valsalobre, Cueva del Hierro, Masegosa, El Tobar, (localidad adscrita a Beteta), Lagunaseca, Santa María del Val, Huerta de Marojales, (localidad adscrita a Cañizares) e incluso la localidad de Poyatos.

La caída de la población de los pequeños pueblos a los que esta localidad daba servicio, está llevando al colapso del colegio de esta localidad que, aparte de la bajada en el número de profesores o la eliminación del servicio de cocina y los consiguientes puestos de trabajo, si observamos su evolución a través del alumnado vemos que, mientras que en el curso escolar 1990/1991 este colegio contaba en sus aulas con 78 alumnos, poco a poco esta cifra ha ido descendiendo hasta bajar en este curso escolar 2019/2020 a tan solo seis alumnos matriculados, 5 de ellos residentes en Beteta y 1 en El Tobar, lo que nos da una muestra terrible del avance del problema y de nuestra situación actual.

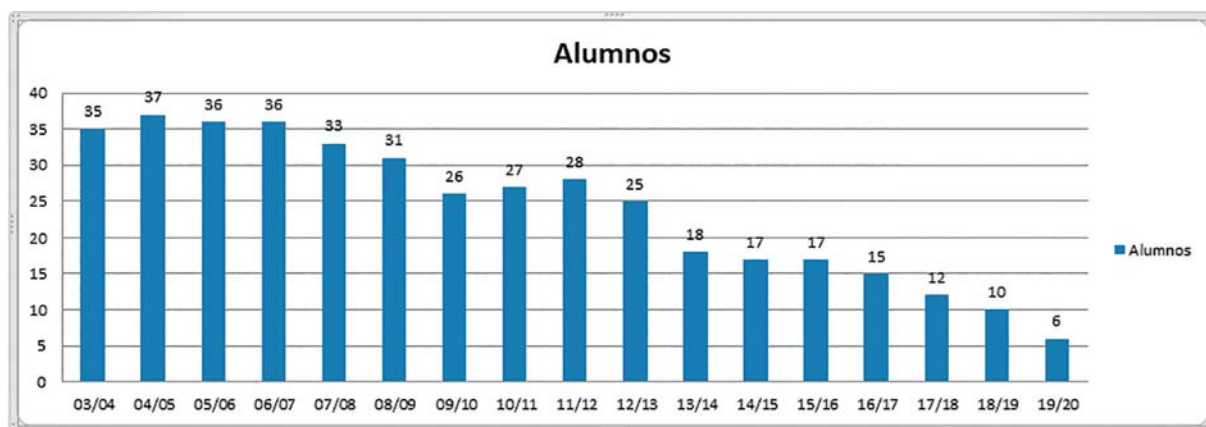


Tabla 6. Bajada del alumnado en el colegio de Beteta desde el curso 2003/2004 al curso 2019/2020.

### Conclusión



Portada de la revista El Banzo N° 14.

Hasta aquí los datos, me gustaría que fuesen distintos pero la realidad es tozuda. Poco es el tiempo que queda para poder reaccionar si es que de verdad algún estamento quisiera trabajar realmente por esta tierra. Creo que no es necesario hablar más, si nada cambia veremos como los pobladores de estas tierras y con ellos los pueblos en los que viven, la Serranía Alta pero también la Alcarria y otras comarcas de nuestra provincia terminaran por desaparecer.

Hace ya bastante tiempo, en el año 1977, una vieja revista conquense colgaba en su portada la siguiente frase:

«Si es Usted el último conquense en emigrar, por favor: Apague la luz al salir».

Visto lo visto, ante el abandono que sufrimos por parte del Estado y los partidos políticos, no es difícil que al final este augurio termine por hacerse real pues poco, más bien nada, es lo que ha cambiado el interés por esta tierra desde entonces.